

Elektromos Robogó Útmutató

ZTECH



User Manual
Használati útmutató
Manual de instrucțiuni
Instrukcja obsługi

ZT-26

Hungary Head Office:
Z-TECH BIKE KFT.
Dulácska utca 1/A.
2045. Törökbálint, Hungary
hungary@ztechbike.com
www.ztechbike.com

ZTECH Romania:
SC Z TECH BIKE SRL.
Calea Aradului 62.
Oradea, Romania
oradea@ztechbike.ro
www.ztechbike.ro

ZTECH Poland:
Z-TECH Sp. Z.O.O.
30-565 Kraków,
Ul. Panska 27, Poland
biuro@ztechbike.pl
www.ztechbike.pl

WWW.ZTECHBIKE.COM

Nyilatkozat

Kérjük az elektromos jármű használata előtt olvassa el a használati útmutatót és ismerje meg a benne foglalt információkat. Az útmutató fontos adatokat tartalmaz a jármű teljeskörű megismerésével, illetve a jármű képességeivel kapcsolatban.

Az útmutató adatokat tartalmaz a jármű karbantartásával kapcsolatban is. Utóbbi lényeges a jármű hosszútávú használatához.

Az Ön biztonsága érdekében kérjük kövesse ebben az útmutatóba foglalt iránymutatásokat, figyelmeztetéseket. Ezek figyelmen kívül hagyása anyagi kárt, személyi sérülést okozhat Önnek és környezetének. Az így bekövetkezett kárra a jármű jótállása nem terjed ki.

Annak érdekében, hogy Ön a megfelelő biztonsági döntéseket meghozhassa, ebben az útmutatóban biztosítottuk a szükséges felhasználási procedúrák leírását.

Megjegyzés: környezetvédelmi okokból kérjük megfelelő módon hasznosítsa újra az elhasználódott vagy tönkrement akkumulátortelepeket.

Tartalomjegyzék

Nyilatkozat	1
Emlékeztető	3
Biztonságos használat	4
A négy alapvető alkatrész használata és karbantartása.....	5
Motor	5
Vezérlő	5
Akkumulátor	5
Töltő	5
Összeszerelési leírás	6
Az elérhető termékek listája.....	7
Elektromos robogó azonosítása	8
A fő alkatrészek működése.....	8
Kijelző és műszerfal visszajelző fények	8
Gyújtáskapcsoló	9
A robogó fő zára	9
Jobb oldali kapcsolópult.....	9
Bal oldali kapcsolópult.....	10
Áramkör rajz.....	11
Specifikáció	11
Működtetési leírás 12	
Használat előtti teendők 12	
Vezetés közbeni teendők 12	
Fékezés 13	
Parkolás, a jármű lezárása 13	
Speciális funkciók	13
Karbantartás	14
Akkumulátor töltése.....	14
Figyelem	14
Periodikus karbantartás	15
A jármű tisztítása	15
Hibaelhárítás és újrahasznosítás	16
Akkumulátor beszerelése.....	27
Jótállás	28

Emlékeztető

1. Az elektromos jármű megfelelő használatának és karbantartásának érdekében figyelmesen olvassa el ezt a használati útmutatót.
2. Kérjük ügyeljen, hogy a járművet mindig olyan személy vezesse, aki teljes mértékben ismeri a jármű tulajdonságait, felhasználási feltételeit.
3. Mindig tartsa be a helyileg érvényes forgalmi szabályozást.
4. Kérjük kerülje a gyorskijárást.
5. Kerülje a fehér csatlakozási pontok érintkezését, az ezek közötti összeköttetést vagy fém érintkezését a csatlakozókkal. Ez rövidzárlatot okoz.
6. Kérjük kerülje a gyakori fékezést és az ebből adódó újbóli gázadást. Ne terhelje túl a járművet és rendszeresen ellenőrizze a keréknyomást.
7. Kérjük minden használat után helyezze a járművet töltőre, mert ezzel megóvható az akkumulátorok élettartama. Teljes lemerítettséget követően mielőbb helyezze a járművet töltőre, kerülje a telepek teljes kimerültség melletti tárolását. Amennyiben a járművet hosszú ideig (pl. téli tárolás) tervezi használaton kívül helyezni, kérjük legfeljebb 20 naponta helyezze a jármű akkumulátorait töltőre teljes töltöttségig töltve azokat.
8. Kérjük kerülje a jármű tárolását: esős, párás, napos vagy egyéb káros hatású környezetben, mert ezek kárt tehetnek a járműben.
9. Rendszeresen ellenőrizze a fékeket és ügyeljen arra, hogy ne kerüljön olaj vagy más síkosító anyag a fékrendszer elemeire. Utóbbi balesetveszélyes, személyi sérülést is okozhat. Havazás, esőzés, vagy lejtőn való közlekedés esetén a fékút megnövekszik, ezért kérjük fokozottan figyeljen és idejében fékezzen.
10. Kérjük a járművön semmilyen módosítást ne végezzen. Ez a gyártói garancia elvesztését vonhatja magával.

Biztonságos használat

Mindig viseljen sisakot – Bizonyított tény, hogy a sisak viselése csökkenti a feji trauma előfordulását, súlyosságát. Mindig megfelelőségi bizonylattal rendelkező bukósisakot viseljen. Javasoljuk, hogy szemvédőt, csizmát és kesztyűt is viseljen vezetéskor.

Szánjon időt a gyakorlásra – Forgalomtól elzárt, biztonságos helyen gyakoroljon.

Defenzív vezetés – Mindig figyeljen a környezetében lévő autókra, sosem biztosított, hogy ők is tisztában vannak az Ön jelenlétével. Álljon készen hirtelen megállásra, elkerülő manőverekre.

Segítsen a láthatósággal – Igyekezzen minél világosabb, kiemelkedő láthatóságú ruházatban vezetni, illetve viseljen láthatósági mellényt.

Képességeknek megfelelő vezetés – Kérjük igyekezzen a képességeinek megfelelően közlekedni, kerülje a gyorsajtást, veszélyes manővereket. Kerülje az alkoholos, kábítószeres, bódult állapotban történő vezetést.

Ittas állapotban kerülje a vezetést – Minimális alkoholemennyiség elfogyasztása is negatív hatással van a reakcióidőre. Kérjük ne vezessen ittasan, illetve ismerőseinek se engedje az ittas vezetést.

Jármű állapota – Kérjük ügyeljen járművének megfelelő állapotára, rendszeresen végezzen karbantartást járművén. Elindulás előtt javasoljuk, hogy végezzen állapotfelmérést járművén, hogy meggyőződjön annak forgalmi alkalmasságáról.

Jármű módosítása – Fokozottan kérjük Önt, hogy semmilyen módosítást ne végezzen gyár és kereskedő jóváhagyása nélkül. Az otthoni, jogosulatlan módosítás balesetveszélyt, személyi sérülést okozhat, illetve a gyártói garanciavállalás megszűnését jelenti. A fények, vagy más alkatrészek módosítása problémát okozhat a helyi hatóságoknál, az aktuális jogszabályoktól függően akár illegálissá is válhat a módosított jármű.

Tartozékok – Ajánljuk, hogy kizárólag a gyártó által jóváhagyott tartozékokat szerelje a járművébe, mivel csak ezeket áll a gyártó módjában megfelelően tesztelni, garantálva a megfelelő működést. Harmadik fél által gyártott, gyári jóváhagyás nélküli alkatrész, tartozék használata esetén kizárólag Önt terheli a felelősség.

Az irányelvek a tartozékokra vonatkozóan:

Győződjön meg róla, hogy a tartozék: nem gátolja a láthatóságát a jármű lámpáinak, fényeinek, nem gátolja a használati útját a jármű kormányának, felfüggesztésének mozgását nem befolyásolja; nem befolyásolja használat közben a dőlési szöveget; nem változtat az Ön üléspozícióján vagy gátolja a működtetést, tartozékok használatát.

Ne szereljen be további elektromos alkatrészeket, eszközöket, amelyek terhelik a jármű elektromos rendszerét. Ez meghibásodást okozhat a jármű elektronikájában, esetlegesen leállíthatja a jármű fő alkatrészeinek működését.

Kérjük ne csatlakoztasson utánfutót vagy oldalkocsit a járműre, mert azt nem tervezték efféle használatra és befolyásolja a jármű menettulajdonságait, stabilitását.

A négy alapvető alkatrész használata és karbantartása

Motor

1. A fázis és a hall csatlakozó megfelelően csatlakoztatva kell legyen a vezérlőhöz.
2. Ne áztassa vízbe, vagy más, elektromos töltést közvetítő folyadékba a motort.
3. Ne terhelje túl a motort, kerülje a hosszas használatot a motor maximális teljesítményén.

Vezérlő

1. Kerülje a hosszas használatot maximális teljesítményen.
2. Kerülje a maximális inputot (álló helyzetben, hirtelen teljes gázadás) elindulásakor.
3. Ne cserélje fel a negatív és pozitív csatlakozókat, mert az rövidzárlatot okoz. Minden ólom csatlakozó rövidre zárása elkerülendő, mert a zárlat balesetveszélyes, anyagi kárt és személyi sérülést okoz.
4. Ne adjon gázt, ha a jármű álló helyzetben, rögzítve van. Kérjük tegye meg a kellő lépéseket annak érdekében, hogy a járművet ne érje nedvesség.

Akkumulátor

1. Ellenőrizze, hogy nem folyik, vagy szivárog az akkumulátor beszerelés előtt. Elhasználódást követően cserélje az akkumulátort újra, megelőzve a korrodálódást.
2. Beszereléskor ügyeljen, hogy ne fejjel lefelé kerüljön telepítésre az akkumulátor.
3. Kérjük 20%-os töltöttségi szint alatt mielőbb kezdje meg az akkumulátorok feltöltését. Amennyiben lehetséges, ne hagyja az akkumulátorokat teljesen lemerülni, mert az csökkentheti az akkumulátorok élettartamát.
4. Az új akkumulátort használat előtt mindig töltse fel 100%-ig.
5. Kérjük mindig az akkumulátor típusának megfelelő töltőt használja az akkumulátor károsodásának elkerülése végett. Figyeljen továbbá, hogy a felhasznált akkumulátorok gyártmánya mindig megegyezzen. Ne használjon eltérő márkájú, típusú akkumulátorokat egybekötve a járműben.
6. Az akkumulátorokat tartsa távol tűztől, nyílt láng használatától, vagy magas hőmérsékletű környezettől. Kerülje az akkumulátor sérülését, elejtését, ütődését. Ne csatlakoztassa közvetlenül egymáshoz a negatív és pozitív terminálokat, mert ez rövidzárlatot okoz, amely balesetveszélyes.

Töltő

1. Csatlakoztassa a töltő kimeneti csatlakozóját a jármű töltőcsatlakozójához, majd a bemeneti csatlakozót dugja be egy 220V AC hálózati aljzatba. A piros fény a töltést, a zöld fény a töltőegység készenléti állapotát, működőképességet jelzi.
2. A zöld jelzőfény teljes töltöttséget jelent. A töltési idő az akkumulátor aktuális töltöttségi szintjének függvényében minimum 5, és maximum 10 óra lehet.

3. A töltés befejeztével először a bemeneti csatlakozót húzza ki a hálózati csatlakozóból, majd a kimeneti csatlakozót húzza ki a jármű töltőcsatlakozójából.
4. Győződjön meg, hogy a pozitív és negatív terminálok megfelelnek a töltőegység és az akkumulátorok előírásainak. Ezek felcserélése kárt okoz az eszközökben.
5. A járművet kizárólag beltérben töltsen. Ne tegye ki a jármű töltőeszközét, akkumulátorát közvetlen napfénynek, esőzésnek. A töltést mindig száraz környezetben végezze, kerülje a nyílt láng vagy szikra használatát, korrodáló anyagok jelenlétét a töltés környezetében. Töltés közben tilos a járművet bármilyen anyagú takaróval vagy más eszközzel letakarni.
6. Se a járművet, sem az alkatrészeit, alkotó elemeit ne szerelje szét, ne ejtse vagy dobja le magas helyről.

Összeszerelési leírás



1. Hátsó tárolódoboz tartó	8. Visszapillantó tükrök
2. Hátsó lámpa	9. Műszerfal
3. Hátsó kerék	10. Gázkar
4. Hátsó felfüggesztés	11. Kesztyűtartó
5. Agymotor	12. Első fényszóró
6. Kitámasztó	13. Első kerék
7. Ülés	14. Első teleszkóp

Elérhető termékek



Elektromos robogó azonosítása

1. Alvákszám (VIN): a megjelölt helyen, a vázba beleütve.
2. Motorszám: a motor szélébe beleütve.



① Alvákszám (VIN)



② Motorszám

Fő alkotóelemek működése

Kijelző és műszerfal visszajelző fények

1. Sebességmérő: pillanatnyi sebesség kijelzése
2. Egységi távolságmérő: a jármű által aktuálisan megtett távolság kijelzése
3. Hosszúfény: bekapcsolt állapotban világít a hosszúfény
4. Távolságmérő: a jármű által megtett összes távolság kijelzése
5. Irányjelzők: a kapcsoló megnyomásával bekapcsolhatóak az irányjelzők
6. Akkumulátor visszajelző: „ H ” jelzésnél teljes a töltöttség, „ L ” jelzésnél alacsony szintű az akkumulátorok töltöttsége



Gyújtáskapcsoló

Működés közben a kulcsot nem lehet eltávolítani a zárból.

Leállítást követően a kulcs eltávolítható.



Gyújtáskapcsoló

Fő záregység

Fordítsa el teljesen a kormányt, majd helyezze be és fordítsa órajárással megegyező irányba a robogó lezárásához. Ezt követően a kulcs eltávolítható. Feloldáshoz helyezze be a kulcsot újra, majd fordítsa el órajárásnak ellentétes irányba. Ezután a jármű indulásra kész.

Parkolás esetén ne felejtse lezárni a járművét.



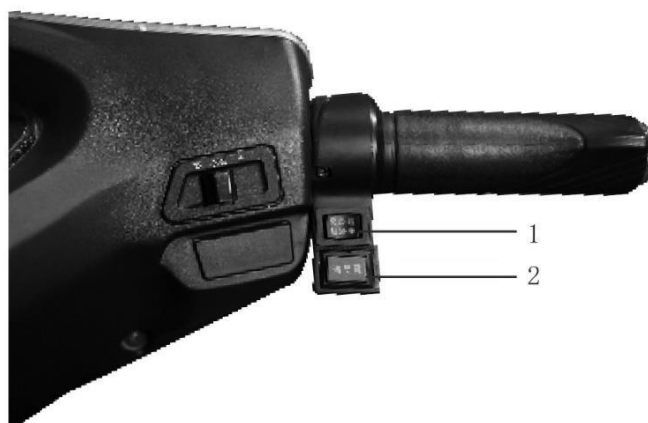
Fő záregység

Jobb oldali kapcsolópult

1. A kapcsoló 3 állásba kapcsolható: „ emelkedő ”, „ takarékos ” és „ előzés ” üzemmódba. Emelkedőn történő kapaszkodáshoz célszerű az első, emelkedő fokozat használata. A maximális hatótávolság eléréséhez célszerű „ takarékos ” üzemmódba kapcsolni a járművet, amivel nagyobb távolság tehető meg töltésenként. Az „ előzés ” üzemmód használja fel az akkumulátor legtöbb töltését, így ezzel a maximálisan megtehető távolság csökken a magasabb teljesítmény fejében. Utóbbi fokozatot célszerű csak indokolt esetben használni.
2. ARS kulcs:
 - a. Fék automatikus hibaelhárítás – Kapcsoljon gyújtást, húzza be a fékkart, majd nyomja meg az ARS gombot. Ekkor a hangszórón megszólal a hibajelzés. Ezt követően az ARS újbóli megnyomásával kezdhető meg a vezetés.
 - b. Gázkar automatikus hibaelhárítás – Nyissa fel az ülést, csatlakoztassa a fekete és zöld kábeleket és kapcsoljon gyújtást. Ezután nyomja meg az ARS gombot, aminek következtében a hangszórón megszólal a gázkarral kapcsolatos esetleges hibák jelzése. Ezt követően az ARS újbóli megnyomásával kezdhető meg a vezetés.
 - c. Hall automatikus hibaelhárítás - Nyissa fel az ülést, csatlakoztassa a fekete és kék kábeleket és kapcsoljon gyújtást. Ezután nyomja meg az ARS gombot, aminek

következtében a hangszórón megszólal a hall esetleges hibáinak jelzése. Ezt követően az ARS újbóli megnyomásával kezdhető meg a vezetés.

- d. Átfogó hibák automatikus hibaelhárítása - Nyissa fel az ülést, csatlakoztassa a fekete és kék kábeleket és kapcsoljon gyújtást miközben behúzza a fékkart. Ezután nyomja meg az ARS gombot a vezetéshez.

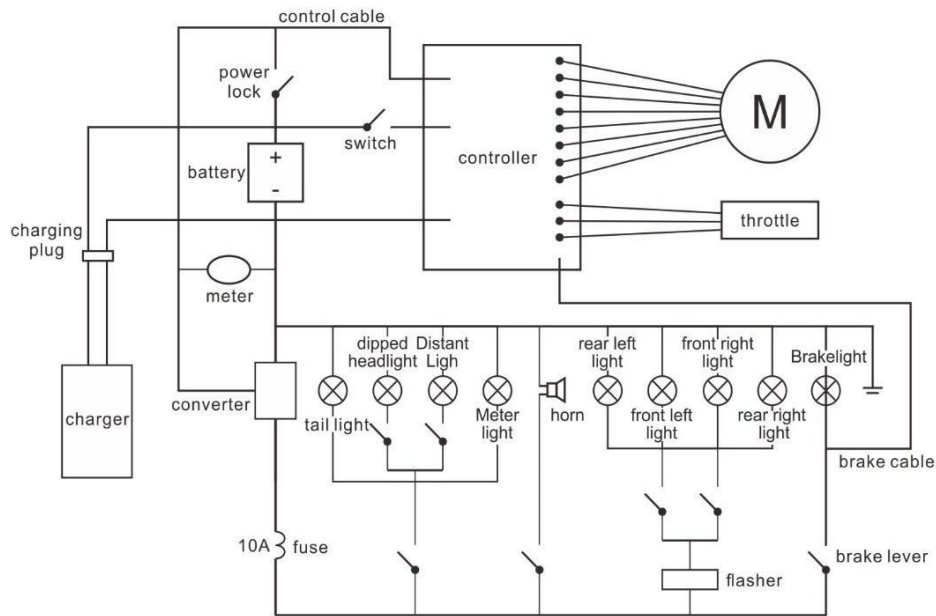


Bal oldali kapcsolópult

1. Kürt gomb: megnyomásával bekapcsolható a kürt.
2. Irányjelzők: 3 állásba kapcsolható, bal állásban a bal irányjelző, jobb állásban a jobb irányjelző kezd villogni. Középső állásban kikapcsol mindkét irányjelző.
3. Fényszórók: a villanykörte piktogrammal bekapcsolható az első fényszóró, hátsó lámpa, rakodófény és a kijelző fényei. Tompított fényszórók használatához kapcsolja a lefelé álló fény nyáláb piktogramú állásba, hosszúfény használatához kapcsolja az előre felé mutató fény nyáláb piktogramra a kapcsolót. Az összes fény lekapcsolásához állítsa a kapcsolót a fekete négyzettel jelzett üres állásba.
4. Hátsó fékkar: a fékkar meghúzásával aktiválható a hátsó fék.



Áramkör rajz



Specifikáció

	Típus	E00026-A	E00026-B
Jármű	Méreték	56 x 194 x 120 cm	56 x 194 x 120 cm
	Bruttó tömeg	130 kg	136 kg
	Terhelhetőség	110 kg	110 kg
	Végsebesség (átlagos körülmények)	45 km/h	45 km/h
	Hatótávolság	60 km	120 km
Motor	Típus	Kefe nélküli	Kefe nélküli
	Teljesítmény	1500 W	1500 W
	Fordulatszám		
	Feszültség	72 V	72 V
Akkumulátor	Típus	1x Lítium-ion	2x Lítium-ion
	Kapacitás	72 V 22 Ah	72 V 22 Ah
Töltő			
	Töltési idő	3-5 óra	3-5óra

Működtetési leírás

Használat előtti teendők

1. Alaposan tanulmányozza a használati útmutatót
2. Ellenőrizze a gumiabroncsok nyomását. Cserélje az elhasználódott, repedezett abroncsokat, melyeken már nincsen legalább 2 mm mély barázda.
3. Ellenőrizze az elektromos rendszert, győződjön meg, hogy elegendő-e az akkumulátorok töltöttségi szintje a becsült útra. Amennyiben hibajelzés, vagy más rendellenesség látható a műszerfalon, annak visszajelző fényeiben azt szakszerűen javíttassa ki.
4. Ellenőrizze a fékrendszert, győződjön meg, hogy a fékek fognak, a jármű meg tud állni szükség esetén. Hiba felmerülésekor azt szakszerűen javíttassa ki.
5. Egyéb ellenőriznivalók: csavarok feszessége, kormány és ülés beállítása, jármű feloldása, zárt állapotú tároló doboz, tartóvázat igazítsa megfelelően és állítsa be a visszapillantó tükröket.

Vezetés közbeni teendők

1. Elinduláskor óvatosan adagoljon gázt a komponensek védelmében. segítsen rá a pedálok használatával, hogy a motorról levegye a terhelést.
2. Engedje vissza a gázkart a lassításhoz, megálláshoz.
3. Fékezzen, engedje vissza a gázkart kanyarodáskor, majd gyorsítson újra a manőver befejezésével.
4. Lejtmenetben engedje vissza a gázkart és fékezzen.
5. Vegye el a gázt és fékezzen vész helyzetben, hogy elkerülje a balesetet.
6. Kerülje az olyan mélységű vízben történő vezetést, amely vízszint eléri az agymotor magasságát a keréknél. Ez annak ellenére kárt tehet a motorban, hogy a jármű egyébként használható hóban és esőben.
7. Ne hajtson keresztül kapubejárón, autó felhajtón vagy rakodótéren, beállón.
8. Tanulmányozza megfelelően a jármű képességeit, lehetőségeit.
9. A következő javaslatokkal elkerülhetőek a kétes helyzetekből adódó balesetek:
 - a. Világos, jól látható ruházat viselése a járművön.
 - b. Nappali vezetés a jobb láthatóság érdekében.
 - c. Ne előzzön más járművet.
 - d. Ne keresztezze az autós bejárókat, átjárókat, vezessen egyértelmű, jól látható helyen.

Fékezés

1. Engedje fel a gázkart és fékezzen, először mindig a hátsó féket meghúzva a jobb stabilitás érdekében. Vészhelyzetben mindkét fék használatával fékezzen a magas fékhatás és mielőbbi megállás érdekében.
2. Fékezéskor a vezérlő nincs áram alatt, ellentétben a gázkar felengedésével, amikor áram alatt marad a vezérlő is. Kapcsolja le a járművet az esetleges fékhiba helyrehozása érdekében, majd javíttassa ki a hibát megfelelően.

Parkolás, a jármű lezárása

1. Vezetés befejeztével kapcsolja le a gyújtást, hogy a véletlen gázadásból származó balesetveszély elháruljon.
2. Kapcsoljon le mindeneszközt a motor és akkumulátor védelmének érdekében.
3. Távolítsa el a kulcsot.
4. Parkoljon beltérben.

Speciális funkciók

ARS (automatikus hibakereső rendszer)

A rendszer hangjelzéssel tudatja a sofőrrel az esetleges hibajelenségek fellépését, vezetés közben. Ezután segítséget is nyújt a hibák javításával kapcsolatban.

Működés: a csatlakozókkal kapcsolatos hibák hangjelzéssel való közlése, melyeket a rendszer saját vizsgálattal fed fel. Ezt a vezető az ARS gomb megnyomásával orvosolhatja, majd folytatható a vezetés.



Karbantartás

Akkumulátor töltés

1. A járművet az első használat előtt szükséges teljesen feltölteni, mert a szállítás, raktározás során lemerül az akkumulátor.
2. Válasszon megfelelő, kompatibilis töltőegységet, amely a gyártó által jóváhagyásra került az adott járműmodellhez. Amennyiben ez nem teljesül, és nem megfelelő töltő kerül használatra, úgy a kár felelőssége a fogyasztót terheli.
3. Csatlakoztassa közvetlenül a járművet, vagy emelje ki az akkumulátorokat és töltsé őket a járművön kívül. Az akkumulátorok 10-12 teljes feltöltést követően érik el maximális kapacitásukat.
4. Töltés lépései
 - a. Ellenőrizze, hogy a töltő által leadott feszültség megfeleljen a jármű és az akkumulátorok számára a gyár által megadott értéknek. Ellenőrizze, hogy a töltő által a hálózatról felvett feszültség egyezzen a helyi elektromos hálózat által biztosított feszültséggel.
 - b. Helyezze az akkumulátort szabad felületre, jól szellőző helyiségben. Csatlakoztassa a töltő kimeneti végét az akkumulátorokhoz, majd a hálózathoz a bemeneti végét. Bizonyosodjon meg, hogy ne lötyögjön a csatlakozó, megfelelő legyen a csatlakoztatás.
 - c. A töltés visszajelző fénye pirosról zöldre vált 3-6 óra töltési idő elteltével (az elektromos kapacitástól függ a töltési idő). Folytassa a töltést további 1-2 órán át teljes töltöttségi szint eléréséhez, de maximálisan 12 óra lehet egy töltési ciklus.
 - d. Végül húzza ki a töltő hálózatra csatlakoztatott végét, majd húzza ki a jármű töltő csatlakoztatóból is. Ne hagyja csatlakozva a töltőt a hálózatra úgy, hogy nincs csatlakoztatva az akkumulátorokra a töltő kimeneti vége.

Figyelem

1. Tilos lefedni a töltőegységet bármilyen anyaggal. A töltőegységet semmilyen folyadék, víz nem érheti. Mindig száraz, jól szellőző helyiségben végezze a töltést.
2. Tilos kinyitni, szétszedni a töltőt, vagy lecserélni a töltőcsatlakozót, töltőkábelt. A magas feszültség balesetveszélyes.
3. Gyermekektől tartsa távol az eszközt.
4. Tilos felcserélni az akkumulátor állását töltés közben. A teljes töltöttség elérése előtti töltés befejezése az akkumulátor élettartamának csökkenésével járhat.
5. Tilos kiemelni az akkumulátort a járműből, vagy bekapcsolni azt töltés közben.
6. Szokatlan szag, vagy magas hőmérséklet észlelése esetén azonnal szüntesse meg a töltési folyamatot. Ezt követően tilos a járművet újra tölteni, vagy használni. Keresse fel az Önhöz legközelebbi, jóváhagyott szervizállomást, és ott végeztesse el a szükséges javításokat.

Periodikus karbantartás

Ellenőrizze: Állítsa be, cserélje: ✗ Síkosítást igényel 

Ellenőrizendő tétel	Napi szintű	60 naponta	180 naponta
Guminyomás, gumik sérülése	<input checked="" type="checkbox"/>	<input checked="" type="checkbox"/>	<input checked="" type="checkbox"/> ✗
Fékek	<input checked="" type="checkbox"/>	✗	✗
Kürt	<input checked="" type="checkbox"/>		
Töltő, tápkábel	<input checked="" type="checkbox"/>		
Csavarok, timing bar , lengéscsillapítók		<input checked="" type="checkbox"/> ✗	<input checked="" type="checkbox"/> ✗
Fékek tömítése		✗	✗
Felnik		✗	✗
Váz, első villa		✗	✗
Csengő, hátsó fényvisszaverő		✗	✗

A jármű tisztítása

1. Ne használjon magas nyomású mosót a jármű takarításához. A magas nyomású víztől a belső elektromos alkatrészek, komponensek elázhatnak, tönkremehetnek.
2. Semleges szerrel enyhén itatott ronggyal törölje le a külső elemeket, majd száraz ronggyal törölje át.
3. A mechanikus, fém alkatrészeknek olaj bázisú kenőfolyadék szükséges.
4. Tilos síkosítani a féktárcsákat, fékbetéteket, felniket, gumiabroncsokat és a tömítéseket.

Hibaelhárítás és újrahajósítás

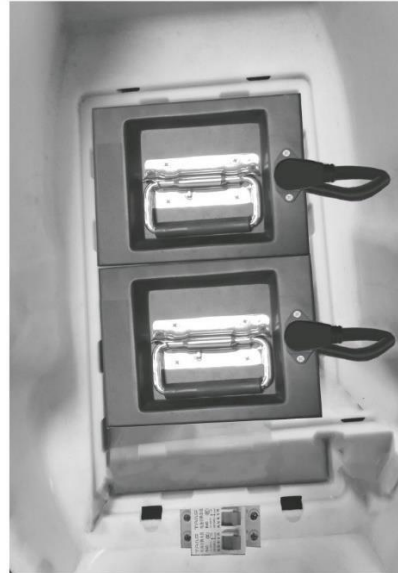
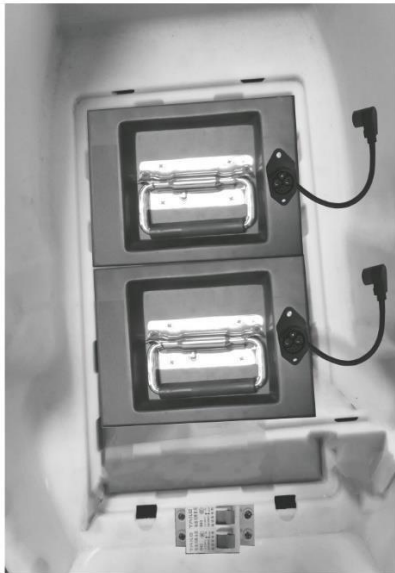
Szám	Hiba	Lehetséges hibaforrás	Megoldás	Megjegyzés
1	Bekapcsolt állapotban nincs visszajelzés a műszerektől, a jármű nem indul	Kiégett biztosíték	Cserélje újra a biztosítékot	Kapcsolja le az áramellátást, mielőtt kicseréli a biztosítékot. Alternatívaképp javíttassa kijelölt szervizben, ha gyakran fordul elő a hiba.
		Akkumulátor kábel kihúzódt	Csatolja vissza a kábelt	
2	Bekapcsolt állapotban nincs visszajelzés a műszerektől, a jármű nem indul	Alacsony töltöttségi szint	Töltse 100%-ig a járműt	Idővel a tápkapcsoló visszakapcsol alaphelyzetbe
		Fékkarok beragadása	Engedje ki lapállásba a fékkarokat	
		Időzítő kábel kihúzódt	Javíttassa meg a kijelölt szervizben	
		Más kábel kihúzódt		
3	Kevesebb hatótávolság teletöltött akkumulátorral	Alacsony guminyomás	Fújja fel az abroncsokat	A magas feszültség miatt ne nyissa ki a töltőt, hanem bízza szakemberre a javítást.
		Rendellenes töltés	Ellenőrizze a csatlakozók és kábelek kapcsolatát	
		Töltő meghibásodás	Javíttassa meg a kijelölt szervizben	
		Régi, elhasználódott akkumulátor	Cserélje új akkumulátorra	

Akkumulátorok beszerelése

Megjegyzés

1. Egyedülálló lítiumos akkumulátor csatlakozása: tápkábeles dokkolás.
Két lítiumos akkumulátor csatlakozása: párhuzamos tápkábeles dokkolás.
A dupla lítium akkumulátor esetén a két akkumulátor egyszerre is működhet, vagy A/B légkapcsolós megoldással csak az egyik akkumulátor kerül használata. Ha az A légkapcsolót kinyitják, a B kapcsolója automatikusan bezáródik, és ugyanígy fordítva.
2. A dupla lítium akkumulátorok összes feszültsége ugyanakkora, mint az egyedülálló lítium akkumulátoros változaté.
3. Az összes akkumulátor kapacitása egyenlő az egységnyi lítium akkumulátor kapacitása szorozva az akkumulátorok számával.

Akkumulátorok csatolása



Jótállás

Szám	Alkatrész leírása	Jótállás	Probléma leírása
1	Motor	2 év	Az első évben új motorra, a második évben karbantartási motorra cserével (a motor tekercse nem rendelkezik töltéssel, rövidzárlat esetén, kiegészítés esetén amelyet ne téves felhasználás vagy szándékos kártevés okozott)
2	Motor hall	6 hónap	Funkcionális hiba
3	Motor csapágy	1 év	Minőségbeli hiba, amelyet nem a téves használat vagy szándékos kártevés okozott.
4	Vezérlő	1 év	Funkcionális hiba
5	Töltőegység	6 hónap	Funkcionális hiba
6	Sav-ólom akkumulátor	1 év	Amennyiben 60% alatti az akkumulátor kapacitása teljes töltés után, úgy az első 6 hónapban új akkumulátorra, a 7. és 12. hónapok között pedig karbantartási akkumulátorra csere.
7	Lítium akkumulátor	2 év	Amennyiben 60% alatti az akkumulátor kapacitása teljes töltés után, úgy az évben új akkumulátorra, a második évben pedig karbantartási akkumulátorra csere.
8	Váz, kormány, első villa, kormányoszlop, hátsó lapos villa	2 év	Törés, tömítés lehullás

Megjegyzés: A fent jelzett időperiódusok - az akkumulátorok kivételével, melyek az adott akkumulátor gyártási idejétől függenek - mind a jármű eredeti gyártási időpontjától érvényesek. Továbbá a gyártói garancia csak olyan esetekben él, melyekben kizárható a téves használat felmerülése, illetve a szándékos rongálás ténye.